

# ПАСПОРТ

# oasis<sup>pro</sup>

## СТАЛЬНОЙ ПАНЕЛЬНЫЙ РАДИАТОР ЦЕНТРАЛЬНОГО ОТОПЛЕНИЯ 22 ТИП

### ТЕХНИЧЕСКИЕ ХАРАКТЕРИСТИКИ:

Максимальное избыточное рабочее давление теплоносителя, при котором допускается эксплуатация отопительного прибора	<b>10 атм</b>
Цвет	<b>белый (RAL 9016)</b>
Максимальная рабочая температура теплоносителя, при которой допускается эксплуатация отопительного прибора	<b>120 °C</b>
Показатель pH теплоносителя	<b>8,3-9,5</b>
УХЛ, категория размещения - 4.2 по ГОСТ 15150	

Качество сетевой воды должно удовлетворять следующим нормам:  
Содержание свободной угольной кислоты: 0.  
Значение pH для закрытых систем теплоснабжения: 8,3-9,5\*.  
Содержание соединений железа, мг/дм<sup>3</sup>, не более, для закрытых систем: 0,5\*\*.  
Содержание растворенного кислорода, мг/дм<sup>3</sup>, не более 20.  
Количество взвешенных веществ, мг/дм<sup>3</sup>, не более 5.  
Содержание нефтепродуктов, мг/дм<sup>3</sup>, не более, для закрытых систем: 1.  
\*верхний предел допускается только при глубоком умягчении воды.  
\*\*по согласованию с санитарными органами допускается 0,5 мг/дм<sup>3</sup>.

### КОМПЛЕКТ ПОСТАВКИ:

Радиатор в упаковке	1 шт.
Паспорт с гарантийным талоном	1 шт.
Кронштейн крепежный	2 шт.*
Заглушка	1 шт. (2 шт.***)
Клапан воздуховыпускной (кран Маевского)	1 шт.
Дюбель с шурупом	4 шт.**
Пластиковая клипса	4 шт.**
Термостатический клапан	1 шт.***

\*при длине радиатора 40-160 см и 3 шт. при длине радиатора 170-300 см

\*\*при длине радиатора 40-160 см и 6 шт. при длине радиатора 170-300 см

\*\*\*Поставляется вместе с радиаторами серии PN.

ГАРАНТИЯ  
НА РАДИАТОР **10** ЛЕТ



# СТАЛЬНОЙ ПАНЕЛЬНЫЙ РАДИАТОР ЦЕНТРАЛЬНОГО ОТОПЛЕНИЯ

## 1. НАЗНАЧЕНИЕ

Стальной панельный радиатор - современный отопительный прибор, отвечающий европейским и российским стандартам. Радиатор предназначен для использования в закрытых отопительных системах: жилых, общественных и промышленных зданий, индивидуальных домов, коттеджей, садовых домиков, гаражей и т.д.

## 2. ТЕХНИЧЕСКИЕ ХАРАКТЕРИСТИКИ РАДИАТОРА

### 2.1. Технические показатели:

Модель	Тип	Высота, см	Длина, см	Глубина, см	Межосевое расстояние, см	Тип подключения	Размер присоединительной резьбы	Объем теплоносителя, л	Номинальный тепловой поток, Вт	Масса нетто отопительного прибора, кг ± 5%
PB-22-3-04	22	30	40	10,2	24,9	боковое	G1/2"	1,36	609	7,20
PN-22-3-04	22	30	40	10,2	24,9	нижнее	G1/2"	1,36	609	7,48
PB-22-3-05	22	30	50	10,2	24,9	боковое	G1/2"	1,7	761	8,68
PN-22-3-05	22	30	50	10,2	24,9	нижнее	G1/2"	1,7	761	8,96
PB-22-3-06	22	30	60	10,2	24,9	боковое	G1/2"	2	913	10,20
PN-22-3-06	22	30	60	10,2	24,9	нижнее	G1/2"	2	913	10,48
PB-22-3-07	22	30	70	10,2	24,9	боковое	G1/2"	2,4	1065	11,71
PN-22-3-07	22	30	70	10,2	24,9	нижнее	G1/2"	2,4	1065	11,99
PB-22-3-08	22	30	80	10,2	24,9	боковое	G1/2"	2,7	1217	13,21
PN-22-3-08	22	30	80	10,2	24,9	нижнее	G1/2"	2,7	1217	13,49
PB-22-3-09	22	30	90	10,2	24,9	боковое	G1/2"	3,1	1369	14,72
PN-22-3-09	22	30	90	10,2	24,9	нижнее	G1/2"	3,1	1369	15,00
PB-22-3-10	22	30	100	10,2	24,9	боковое	G1/2"	3,4	1521	16,31
PN-22-3-10	22	30	100	10,2	24,9	нижнее	G1/2"	3,4	1521	16,58
PB-22-3-11	22	30	110	10,2	24,9	боковое	G1/2"	3,7	1674	17,81
PN-22-3-11	22	30	110	10,2	24,9	нижнее	G1/2"	3,7	1674	18,09
PB-22-3-12	22	30	120	10,2	24,9	боковое	G1/2"	4,1	1826	19,31
PN-22-3-12	22	30	120	10,2	24,9	нижнее	G1/2"	4,1	1826	19,59
PB-22-3-13	22	30	130	10,2	24,9	боковое	G1/2"	4,4	1978	20,84
PN-22-3-13	22	30	130	10,2	24,9	нижнее	G1/2"	4,4	1978	21,12
PB-22-3-14	22	30	140	10,2	24,9	боковое	G1/2"	4,8	2130	22,34
PN-22-3-14	22	30	140	10,2	24,9	нижнее	G1/2"	4,8	2130	22,62
PB-22-3-15	22	30	150	10,2	24,9	боковое	G1/2"	5,1	2282	23,93
PN-22-3-15	22	30	150	10,2	24,9	нижнее	G1/2"	5,1	2282	24,21
PB-22-3-16	22	30	160	10,2	24,9	боковое	G1/2"	5,4	2434	25,43
PN-22-3-16	22	30	160	10,2	24,9	нижнее	G1/2"	5,4	2434	25,71
PB-22-3-17	22	30	170	10,2	24,9	боковое	G1/2"	5,8	2586	27,05
PN-22-3-17	22	30	170	10,2	24,9	нижнее	G1/2"	5,8	2586	27,32

Модель	Тип	Высота, см	Длина, см	Глубина, см	Межосевое расстояние, см	Тип подключения	Размер присо- единительной резьбы	Объем тепло- носителя, л	Номи- нальный тепловой поток, Вт	Масса нетто отопи- тельного прибора, кг ± 5%
PB-22-3-18	22	30	180	10,2	24,9	боковое	G1/2"	6,1	2739	28,55
PN-22-3-18	22	30	180	10,2	24,9	нижнее	G1/2"	6,1	2739	28,83
PB-22-3-19	22	30	190	10,2	24,9	боковое	G1/2"	6,5	2891	30,06
PN-22-3-19	22	30	190	10,2	24,9	нижнее	G1/2"	6,5	2891	30,34
PB-22-3-20	22	30	200	10,2	24,9	боковое	G1/2"	6,8	3043	31,64
PN-22-3-20	22	30	200	10,2	24,9	нижнее	G1/2"	6,8	3043	31,92
PB-22-3-21	22	30	210	10,2	24,9	боковое	G1/2"	7,1	3195	33,15
PN-22-3-21	22	30	210	10,2	24,9	нижнее	G1/2"	7,1	3195	33,43
PB-22-3-22	22	30	220	10,2	24,9	боковое	G1/2"	7,5	3347	34,65
PN-22-3-22	22	30	220	10,2	24,9	нижнее	G1/2"	7,5	3347	34,93
PB-22-3-23	22	30	230	10,2	24,9	боковое	G1/2"	7,8	3499	36,16
PN-22-3-23	22	30	230	10,2	24,9	нижнее	G1/2"	7,8	3499	36,43
PB-22-3-24	22	30	240	10,2	24,9	боковое	G1/2"	8,2	3651	37,66
PN-22-3-24	22	30	240	10,2	24,9	нижнее	G1/2"	8,2	3651	37,94
PB-22-3-25	22	30	250	10,2	24,9	боковое	G1/2"	8,5	3803	39,17
PN-22-3-25	22	30	250	10,2	24,9	нижнее	G1/2"	8,5	3803	39,44
PB-22-3-26	22	30	260	10,2	24,9	боковое	G1/2"	8,8	3956	40,67
PN-22-3-26	22	30	260	10,2	24,9	нижнее	G1/2"	8,8	3956	40,95
PB-22-3-27	22	30	270	10,2	24,9	боковое	G1/2"	9,2	4108	42,18
PN-22-3-27	22	30	270	10,2	24,9	нижнее	G1/2"	9,2	4108	42,45
PB-22-3-28	22	30	280	10,2	24,9	боковое	G1/2"	9,5	4260	43,68
PN-22-3-28	22	30	280	10,2	24,9	нижнее	G1/2"	9,5	4260	43,96
PB-22-3-29	22	30	290	10,2	24,9	боковое	G1/2"	9,9	4412	45,19
PN-22-3-29	22	30	290	10,2	24,9	нижнее	G1/2"	9,9	4412	45,47
PB-22-3-30	22	30	300	10,2	24,9	боковое	G1/2"	10,2	4564	46,69
PN-22-3-30	22	30	300	10,2	24,9	нижнее	G1/2"	10,2	4564	46,97
PB-22-5-04	22	50	40	10,2	44,9	боковое	G1/2"	2,08	961	11,54
PN-22-5-04	22	50	40	10,2	44,9	нижнее	G1/2"	2,08	961	11,88
PB-22-5-05	22	50	50	10,2	44,9	боковое	G1/2"	2,6	1202	14,06
PN-22-5-05	22	50	50	10,2	44,9	нижнее	G1/2"	2,6	1202	14,40
PB-22-5-06	22	50	60	10,2	44,9	боковое	G1/2"	3,1	1442	16,63
PN-22-5-06	22	50	60	10,2	44,9	нижнее	G1/2"	3,1	1442	16,97
PB-22-5-07	22	50	70	10,2	44,9	боковое	G1/2"	3,6	1683	19,22
PN-22-5-07	22	50	70	10,2	44,9	нижнее	G1/2"	3,6	1683	19,56
PB-22-5-08	22	50	80	10,2	44,9	боковое	G1/2"	4,2	1923	21,75
PN-22-5-08	22	50	80	10,2	44,9	нижнее	G1/2"	4,2	1923	22,09
PB-22-5-09	22	50	90	10,2	44,9	боковое	G1/2"	4,7	2163	24,28
PN-22-5-09	22	50	90	10,2	44,9	нижнее	G1/2"	4,7	2163	24,62
PB-22-5-10	22	50	100	10,2	44,9	боковое	G1/2"	5,2	2404	26,95

Модель	Тип	Высота, см	Длина, см	Глубина, см	Межосевое расстояние, см	Тип подключения	Размер присо- единительной резьбы	Объем тепло- носителя, л	Номи- нальный тепловой поток, Вт	Масса нето отопи- тельного прибора, кг ± 5%
PN-22-5-10	22	50	100	10,2	44,9	нижнее	G1/2"	5,2	2404	27,29
PB-22-5-11	22	50	110	10,2	44,9	боковое	G1/2"	5,7	2644	29,49
PN-22-5-11	22	50	110	10,2	44,9	нижнее	G1/2"	5,7	2644	29,83
PB-22-5-12	22	50	120	10,2	44,9	боковое	G1/2"	6,2	2884	32,06
PN-22-5-12	22	50	120	10,2	44,9	нижнее	G1/2"	6,2	2884	32,40
PB-22-5-13	22	50	130	10,2	44,9	боковое	G1/2"	6,8	3125	34,59
PN-22-5-13	22	50	130	10,2	44,9	нижнее	G1/2"	6,8	3125	34,93
PB-22-5-14	22	50	140	10,2	44,9	боковое	G1/2"	7,3	3365	37,14
PN-22-5-14	22	50	140	10,2	44,9	нижнее	G1/2"	7,3	3365	37,48
PB-22-5-15	22	50	150	10,2	44,9	боковое	G1/2"	7,8	3605	39,81
PN-22-5-15	22	50	150	10,2	44,9	нижнее	G1/2"	7,8	3605	40,15
PB-22-5-16	22	50	160	10,2	44,9	боковое	G1/2"	8,3	3846	42,34
PN-22-5-16	22	50	160	10,2	44,9	нижнее	G1/2"	8,3	3846	42,68
PB-22-5-17	22	50	170	10,2	44,9	боковое	G1/2"	8,8	4086	44,97
PN-22-5-17	22	50	170	10,2	44,9	нижнее	G1/2"	8,8	4086	45,31
PB-22-5-18	22	50	180	10,2	44,9	боковое	G1/2"	9,4	4327	47,52
PN-22-5-18	22	50	180	10,2	44,9	нижнее	G1/2"	9,4	4327	47,86
PB-22-5-19	22	50	190	10,2	44,9	боковое	G1/2"	9,9	4567	50,07
PN-22-5-19	22	50	190	10,2	44,9	нижнее	G1/2"	9,9	4567	50,41
PB-22-5-20	22	50	200	10,2	44,9	боковое	G1/2"	10,4	4807	52,72
PN-22-5-20	22	50	200	10,2	44,9	нижнее	G1/2"	10,4	4807	53,06
PB-22-5-21	22	50	210	10,2	44,9	боковое	G1/2"	10,9	5048	55,27
PN-22-5-21	22	50	210	10,2	44,9	нижнее	G1/2"	10,9	5048	55,61
PB-22-5-22	22	50	220	10,2	44,9	боковое	G1/2"	11,4	5288	57,79
PN-22-5-22	22	50	220	10,2	44,9	нижнее	G1/2"	11,4	5288	58,13
PB-22-5-23	22	50	230	10,2	44,9	боковое	G1/2"	12	5528	60,36
PN-22-5-23	22	50	230	10,2	44,9	нижнее	G1/2"	12	5528	60,70
PB-22-5-24	22	50	240	10,2	44,9	боковое	G1/2"	12,5	5769	62,89
PN-22-5-24	22	50	240	10,2	44,9	нижнее	G1/2"	12,5	5769	63,23
PB-22-5-25	22	50	250	10,2	44,9	боковое	G1/2"	13	6009	65,46
PN-22-5-25	22	50	250	10,2	44,9	нижнее	G1/2"	13	6009	65,80
PB-22-5-26	22	50	260	10,2	44,9	боковое	G1/2"	13,5	6249	68,01
PN-22-5-26	22	50	260	10,2	44,9	нижнее	G1/2"	13,5	6249	68,35
PB-22-5-27	22	50	270	10,2	44,9	боковое	G1/2"	14	6490	70,54
PN-22-5-27	22	50	270	10,2	44,9	нижнее	G1/2"	14	6490	70,88
PB-22-5-28	22	50	280	10,2	44,9	боковое	G1/2"	14,6	6730	73,10
PN-22-5-28	22	50	280	10,2	44,9	нижнее	G1/2"	14,6	6730	73,44
PB-22-5-29	22	50	290	10,2	44,9	боковое	G1/2"	15,1	6971	75,67
PN-22-5-29	22	50	290	10,2	44,9	нижнее	G1/2"	15,1	6971	76,01

Модель	Тип	Высота, см	Длина, см	Глубина, см	Межосевое расстояние, см	Тип подключения	Размер присоединительной резьбы	Объем теплоносителя, л	Номинальный тепловой поток, Вт	Масса нетто отопительного прибора, кг ± 5%
PB-22-5-30	22	50	300	10,2	44,9	боковое	G1/2"	15,6	7211	78,24
PN-22-5-30	22	50	300	10,2	44,9	нижнее	G1/2"	15,6	7211	78,58

Примечание: Номинальный тепловой поток указан при нормальных условиях  $\Delta T=70^{\circ}\text{C}$ .  
Номинальный тепловой поток радиаторов при  $\Delta T$ , отличающимся от  $70^{\circ}\text{C}$ , пересчитывается по формуле:  $Q=Q_{(\Delta T=70^{\circ}\text{C})} \cdot (\Delta T/70^{\circ}\text{C})^n$ , где  $n=1.30$ .

Обозначения радиаторов: PB - радиаторы с боковым подключением, PN - радиаторы с нижним подключением. 22 - тип радиатора, 3 - высота радиатора 30 см, 5 - высота радиатора 50 см. 04-30 - длина радиатора, которая составляет, соответственно, 40-300 см.

Климатическое исполнение радиатора – УХЛ, категория размещения – 4.2 по ГОСТ 15150.

**Качество сетевой воды должно удовлетворять следующим нормам:**

**Содержание свободной угольной кислоты: 0.**

**Значение pH для закрытых систем теплоснабжения: 8,3-9,5\*.**

**Содержание соединений железа, мг/дм<sup>3</sup>, не более, для закрытых систем теплоснабжения: 0,5\*\*.**

**Содержание растворенного кислорода, мг/дм<sup>3</sup>, не более 20.**

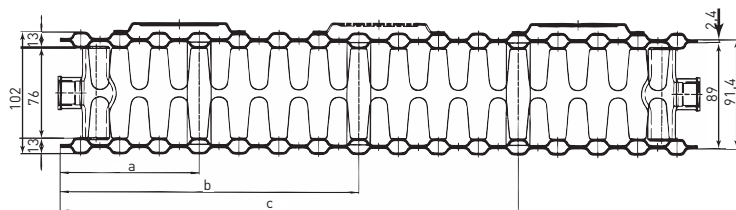
**Количество взвешенных веществ, мг/дм<sup>3</sup>, не более 5.**

**Содержание нефтепродуктов, мг/дм<sup>3</sup>, не более, для закрытых систем теплоснабжения: 1.**

**\*верхний предел допускается только при глубоком умягчении воды.**

**\*\*по согласованию с санитарными органами допускается 0,5 мг/дм<sup>3</sup>.**

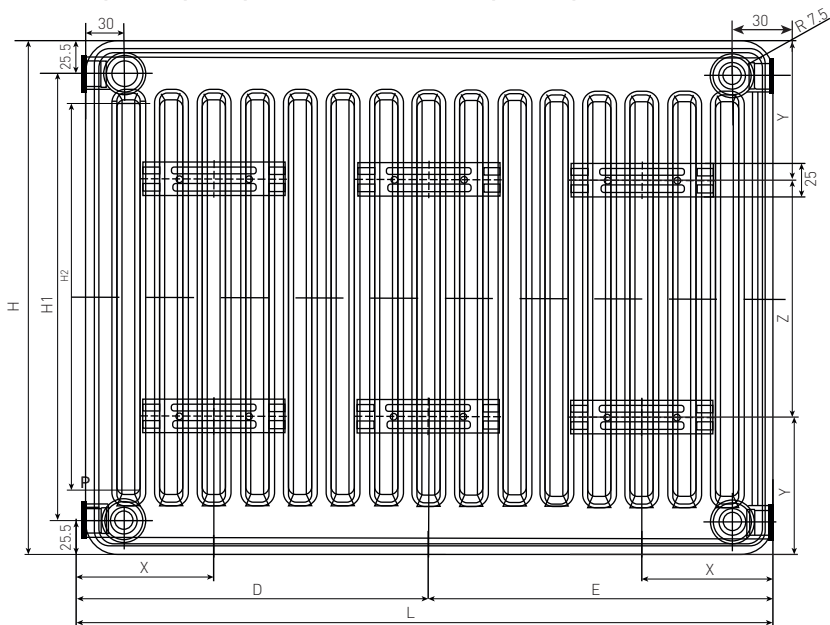
## 2.2. Схема стальных панельных радиаторов:



2.3 Стальной панельный радиатор производится из стали холодного проката.

Все серийные отопительные приборы имеют высококачественное покрытие, которое проводится с электронапылением полиэпоксидной порошковой эмали белого цвета RAL 9016, придающей радиатору блеск и завершенный внешний вид.

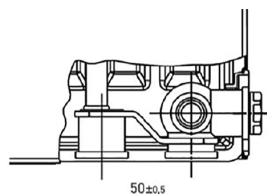
2.4. Габаритные размеры стальных панельных радиаторов:



L, см	Кронштейны	X, см	D, см	E, см	a, см	b, см	c, см
40	2+2	10					
50	2+2	10					
60	2+2	10					
70	2+2	10					
80	2+2	10					
90	2+2	10					
100	2+2	10				1/2L	
110	2+2	10				1/2L	
120	2+2	10				1/2L	
130	2+2	10				1/2L	
140	2+2	10				1/2L	
150	2+2	10			1/3L		2/3L
160	2+2	10			1/3L		2/3L
170	3+3	10	83,333	86,667	1/3L		2/3L
180	3+3	10	90	90	1/3L		2/3L
190	3+3	10	93,333	96,667	1/3L		2/3L
200	3+3	10	100	100	1/4L	1/2L	3/4L
210	3+3	10	103,333	106,667	1/4L	1/2L	3/4L
220	3+3	10	110	110	1/4L	1/2L	3/4L
230	3+3	10	113,333	116,667	1/4L	1/2L	3/4L
240	3+3	10	120	120	1/4L	1/2L	3/4L
250	3+3	10	123,333	126,667	1/4L	1/2L	3/4L
260	3+3	10	130	130	1/4L	1/2L	3/4L
270	3+3	10	133,333	136,667	1/4L	1/2L	3/4L
280	3+3	10	140	140	1/4L	1/2L	3/4L
290	3+3	10	143,333	146,667	1/4L	1/2L	3/4L
300	3+3	10	150	150	1/4L	1/2L	3/4L

H, см	H1, см	H2, см	Y, см	Z, см
30	24,9	20	6,25	17,5
50	44,9	40	10,75	28,5

Нижнее межосевое расстояние для радиаторов PN



### 3. МОНТАЖ И ЭКСПЛУАТАЦИЯ РАДИАТОРА

3.1. Проектирование, монтаж и эксплуатация системы отопления должны осуществляться в соответствии с требованиями ГОСТ 31311-2022, СП 60.13330.2020, СП 73.13330.2016 и согласовывается с организацией, отвечающей за эксплуатацию данной системы отопления. Любые изменения проекта должны соответствовать этим нормативным документам и согласовывается организацией, отвечающими за эксплуатацию данной системы отопления. При монтаже и эксплуатации трубопровода и отопительных приборов и запорно-регулирующей арматуры следует придерживаться требованиям СП 60.13330.2020, пункту 6.3 «Трубопроводы» и пункту 6.4 «Отопительные приборы и арматура». Радиатор может устанавливаться в системы отопления из стальных, медных, латунных, полимерных (в том числе металлополимерных) труб, разрешенных к применению в строительстве.

3.2. Использование отопительных приборов в качестве токоведущих и заземляющих устройств категорически запрещается.

3.3. Не допускается установка отопительных приборов в систему горячего водоснабжения (ГВС).

3.4. Монтаж радиатора должны производить специализированные монтажные организации. Монтаж и эксплуатацию отопительных приборов следует осуществлять по технологии, обеспечивающей их сохранность и герметичность соединений в соответствии с действующими строительными нормами и правилами. Рабочая температура материала, из которого изготавливаются герметизирующие прокладки, должна быть выше максимальной рабочей температуры отопительного прибора не менее чем на 10 °С.

### 3.5. ПОРЯДОК МОНТАЖА ОТОПИТЕЛЬНОГО ПРИБОРА И ЕГО ЧАСТЕЙ:

- а) у радиатора есть лицевая сторона, которой он должен быть установлен в комнату или помещение, т.к. в противном случае не будет происходить циркуляция теплого воздуха. Выбрать необходимую сторону кронштейна в зависимости от требуемого расстояния от стены до радиатора;
- б) установить пластиковые клипсы в отверстия на крепежных кронштейнах для защиты радиатора от царапин;
- в) подвесить радиатор на кронштейны, закрепленные дюбелями и обеспечить вертикальное расположение радиатора.
- г) следует применять только оригинальные комплектующие к радиаторам. Усилия при затягивании переходников, заглушек, клапана выпуска воздуха не должны превышать 12 кг, а в качестве обмотки использовать ФУМ-ленту или лен;
- д) соединить радиатор с подводщими теплопроводами;
- е) установить клапан для выпуска воздуха и проверить его работоспособность;
- ж) установить термостатический клапан (для радиаторов серии PN);
- з) после окончания отделочных работ прибор необходимо тщательно очистить от строительного мусора и прочих загрязнений;
- и) отопительные приборы необходимо очищать от пыли перед началом отопительного сезона.

3.6. Рекомендуем устанавливать запорно-регулирующую и воздухоотводящую арматуру (включая встроенную и пристроенную арматуру).

3.7. Монтаж настенных отопительных приборов следует проводить на подготовленных поверхностях оштукатуренных и при необходимости покрашенных.

Отопительные приборы устанавливают в соответствии с проектом и инструкцией по монтажу и эксплуатации.

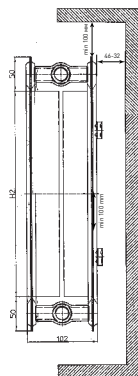
### 4. При монтаже избегать:

- а) уменьшения рекомендуемых на эскизе расстояний от строительных конструкций;
- б) вариантов обвязки радиатора, способствующих завоздушиванию радиатора: невертикальности секций, отсутствия уклона (подъема) верхней подводки от прибора к стояку, неправильной установки клапана удаления воздуха;
- в) установки перед радиатором экранов, мебели и т.д. уменьшающих его теплоотдачу.

### При установке радиатора рекомендуется придерживаться следующих параметров:

Расстояние от пола до низа радиатора не менее	10 см
Расст. от подоконника (ниши) до верха радиатора не менее	10 см
Расстояние от стены до задней стороны радиатора не менее	3 см

Схема установки радиатора



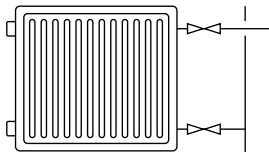
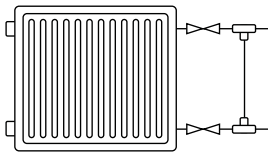


#### 4.1. Рекомендуемые схемы подключения:

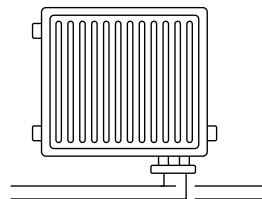
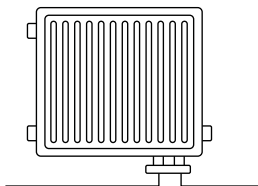
Для однотрубных систем:

Для двухтрубных систем:

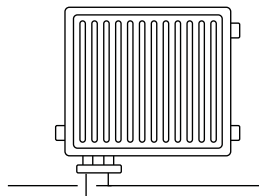
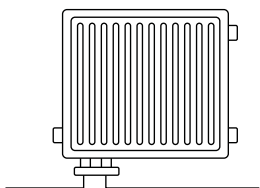
а) с боковой подводкой



б) с нижней правой подводкой



в) с нижней левой подводкой



4.2. а) В период между отопительными сезонами, а также в случае необходимости, рекомендуется отключить радиатор от системы отопления. Поскольку отопительная система должна быть заполнена теплоносителем в течение всего периода эксплуатации, требуется проводить отключение в следующей последовательности: сначала отключить клапан обратной подводки, затем клапан подающей подводки, после чего открыть клапан выпуска воздуха; б) Необходимо помнить, что перед началом отопительного сезона, радиатор следует снова подключить к системе для испытаний.

4.3. Запрещается резко открывать вентили (краны), установленные на входе/выходе радиатора, во избежание гидравлического удара. Запрещается использовать трубы магистралей отопления, корпус радиатора в качестве заземления.

4.4. Следует периодически удалять воздух из радиатора через клапан для выпуска воздуха.

4.5. Во избежание загрязнения как для радиатора, так и регулирующего и воздушного клапанов, рекомендуется устанавливать фильтры на подающие стояки. Количество взвешенных веществ не должно превышать  $5 \text{ мг/дм}^3$ .

4.6. В процессе эксплуатации следует производить наружную очистку радиаторов, не допуская использования абразивных материалов и растворителей.

4.7. В случае частой необходимости удаления воздуха из радиатора, что является признаком неправильной работы системы, рекомендуется вызывать специалиста по эксплуатации.

4.8. Все вопросы, связанные с заменой радиатора в уже существующих системах, рекомендуется согласовывать с РЭУ (ДЭЗ, УК и т.д.).

4.9. Каждый отопительный прибор с установленной арматурой должен быть испытан гидростатическим методом с давлением в 1,5 раза выше рабочего в данной системе отопления, но не менее 2,0 атм и не более 6,0 атм (По СП 73.13330.2016 «Внутренние санитарно-технические системы зданий»).

Результаты проведенных испытаний должны быть оформлены актом, в котором указывается:

- дата проведения испытания и дата ввода радиатора в эксплуатацию;
- испытательное гидравлическое давление;
- результаты испытаний;
- подпись ответственного лица организации, производившей монтаж и испытания, с указанием реквизитов организации, а также печать этой организации;
- подпись лица, эксплуатирующего радиатор.

- 4.10. Вследствие толчков при транспортировке возможно ослабление ниппельных соединений, поэтому перед установкой радиаторов необходимо произвести их гидротестирования и в местах обнаружения течи подтянуть ниппель.
- 4.11. В период эксплуатации радиаторы могут издавать незначительные шумы, которые естественны для данного оборудования и не являются дефектом.
- 4.12. Гарантийный срок хранения радиатора после отгрузки изготовителем составляет 3 года.
- 4.13. Отопительные приборы должны быть постоянно заполнены водой как в отопительные, так и в межотопительные периоды. Опорожнение системы отопления допускается только в аварийных случаях на срок, минимально необходимый для устранения аварии, но не более 15 суток в течение года.
- 4.14. Не допускается замораживание воды (теплоносителя) внутри отопительных приборов.
- 4.15. Отопительные приборы, не упакованные в защитную пленку, при монтаже должны быть укрыты от попадания строительных материалов.
- Отопительные приборы, поставляемые упакованными в защитную пленку, освобождают от нее после окончания монтажа и отделочных работ в помещении.
- 4.16. Выбор отопительных приборов для систем отопления должен производиться в соответствии с конкретными условиями эксплуатации.
- 4.17. Не допускается эксплуатация отопительных приборов при параметрах давления и температуры выше указанных в паспорте на отопительный прибор.
- 4.18. При выпуске воздуха из отопительных приборов необходимо использовать средства защиты для предотвращения попадания теплоносителя в глаза и получения ожогов от теплоносителя.

## 5. ТРАНСПОРТИРОВКА И ХРАНЕНИЕ

- 5.1 Отопительные приборы могут перевозиться любым видом транспорта согласно правилам перевозки грузов, действующим на конкретном виде транспорта. При погрузке, выгрузке, транспортировании отопительные приборы должны быть защищены от механических воздействий. Перевозку отопительных приборов железнодорожным транспортом осуществляют повагонными или мелкими отправлениями транспортными пакетами в вагонах любого вида. Размещение и крепление в транспортных средствах отопительных приборов, перевозимых железнодорожным транспортом, должны соответствовать ГОСТ 22235, правилам перевозки грузов железнодорожным транспортом и техническим условиям погрузки и крепления грузов. Транспортирование отопительных приборов в части воздействия климатических факторов — по группе Ж2 ГОСТ 15150, в части механических факторов — по группе С ГОСТ 23170. Транспортная маркировка грузовых мест — по ГОСТ 14192.
- Отопительные приборы следует хранить в упакованном виде (при наличии упаковки) в закрытом помещении или под навесом и обеспечивать защиту отопительных приборов от воздействия влаги и химических веществ, вызывающих коррозию.
- Допускается хранение упакованных отопительных приборов, защищенных от воздействия атмосферных осадков и ультрафиолетового излучения, на открытых площадках изготовителя сроком не более 10 сут.
- 5.2 Гарантийный срок хранения при соблюдении требований по транспортированию и хранению составляет три года со дня отгрузки отопительного прибора со склада изготовителя. Устанавливаемый изготовителем срок службы отопительного прибора при соблюдении требований по хранению, транспортированию, монтажу и эксплуатации, предусмотренных настоящим стандартом, составляет 25 лет со дня ввода отопительного прибора в эксплуатацию или продажи в пределах гарантийного срока хранения.

## 6. ГАРАНТИЙНЫЕ ОБЯЗАТЕЛЬСТВА

- 6.1. Поставщик устанавливает гарантийный срок на стальные панельные радиаторы - 10 лет  
Срок службы радиатора при соблюдении всех правил, указанных в паспорте, составляет не менее 25 лет.
- 6.2. Гарантия распространяется на дефекты, возникшие по вине завода изготовителя.
- 6.3. Гарантия не распространяется на дефекты, возникшие по вине потребителя вследствие нарушений правил транспортировки, монтажа и эксплуатации.
- 6.4. Претензии после ввода в эксплуатацию радиатора принимаются через продавца, изготовителя, уполномоченную организацию или уполномоченного индивидуального предпринимателя, импортера.
- 6.5. Для выполнения гарантийных обязательств Покупателю необходимо предъявить Продавцу (или Импортеру, Производителю) следующие документы:
- подписанный клиентом паспорт на радиатор;
  - справка УК о давлении в системе отопления в день аварии;
  - копия акта, отвечающего требованиям пункта 4.9 настоящего паспорта;
  - копия товарного чека (или другого документа подтверждающего оплату).
  - При возникновении спора по качеству продукции продавец в праве потребовать от покупателя предоставить следующие документы:
  - заявление, в котором должны быть указаны: паспортные данные, адрес, дата, время аварии; описание ситуации эксплуатации, предшествующей аварии; имя и адрес монтажника, с указанием

- обладает ли он страховым полисом, покрывающим ущерб, нанесенный неправильной установкой;
- акт рекламации, подписанный представителем УК, продавца и покупателя;
- справка из УК о давлении воды в день аварии;
- копия товарного чека (или другого документа подтверждающего оплату);
- подписанный клиентом паспорт на радиатор;

При необходимости предоставить возможность представителю сервисного центра осмотреть место аварии, последствия аварии, поврежденного изделия, места установки и места повреждения, а также сделать фотографии.

При необходимости предоставить возможность представителю сервисного центра взять два образца воды И литр из системы отопления и 1 литр из водопровода).

6.6. Изготовитель обеспечивает соответствие отопительных приборов требованиям ГОСТ 31311-2022 при соблюдении условий транспортирования, хранения, монтажа и эксплуатации и устанавливает гарантийный срок и срок службы отопительного прибора при соблюдении указанных условий.

## 7. УТИЛИЗАЦИЯ

Требования по утилизации отопительных приборов не устанавливаются.

С УСЛОВИЯМИ УСТАНОВКИ И ЭКСПЛУАТАЦИИ РАДИАТОРОВ ОЗНАКОМЛЕН. ПРЕТЕНЗИЙ ПО ТОВАРНОМУ ВИДУ НЕ ИМЕЮ.

подпись

дата

## ГАРАНТИЙНЫЙ ТАЛОН

Тип	Количество
Дата продажи (число, месяц, год)	Продавец (Поставщик) (подпись или штамп)
Штамп торгующей (поставляющей) организации	

Стальные панельные радиаторы соответствуют ГОСТ 31311-2022 и признаны годными к эксплуатации.

## КОНТРОЛЬ КАЧЕСТВА



Номер сертификата	РОСС RU C-RU.АЯ09.В.01242/23
Срок действия сертификата	с 17.04.2023 по 10.04.2028
№ партии	
Дата выпуска	
Упаковщик №	
Отметка ОТК	

Страна происхождения: Россия

Сделано в России

Сайт изготовителя: <https://fortepromsteel.ru/products>

Изготовитель:

ООО «Форте Пром Стил ГмбХ»,  
400080, Россия, г. Волгоград, ул. 40 лет ВЛКСМ, 92